



BEAUJOLAIS UNESCO GLOBAL GEOPARK

Appel à la créativité « Souvenirs géologiques gourmands »

A destination des artisans du Beaujolais

Le Beaujolais a été labellisé Géoparc mondial UNESCO, attestant de son patrimoine géologique remarquable et rejoignant ainsi 161 autres Géoparcs dans le monde. Pour favoriser le développement économique local et la découverte de sa géologie de manière originale, le Géoparc Beaujolais propose aux artisans boulangers, pâtisseries, chocolatiers, confiseurs ou biscuitiers du Beaujolais de créer des « souvenirs géologiques gourmands » en s'inspirant de la géologie locale.

L'APPEL A PROJET

Le Géoparc Beaujolais lance un appel à projet auprès des artisans du Beaujolais afin d'encourager la création de « souvenirs géologiques gourmands » insolites et typiques du Beaujolais. La géologie locale offre une grande source d'inspiration avec ses fossiles, roches et minéraux.

Exemples de répliques géologiques reconstituées :



Le [quernon](#) d'Ardoise



Choco'Nodules des [causses du Quercy](#)



Pâtisserie trilobite



Chocolat dinosaure



Confiserie cailloux

Une enquête auprès de nos partenaires a permis d'identifier que le souvenir le plus recherché est celui qui est caractéristique du lieu (« authentique »), durable, local et très souvent comestible.

LES CRITERES D'ELIGIBILITE

Cet appel à projet s'adresse aux artisans dans l'alimentation (boulangier-pâtissier, chocolatier-confiseur, biscuitier, etc). Il est possible de présenter une ou plusieurs créations par structure. La création devra s'inspirer d'un élément géologique du Beaujolais. Une liste regroupant des objets géologiques tels que des fossiles, roches et minéraux est disponible en annexe.

La création devra également répondre aux critères suivants :

- Être portée par une entreprise implantée dans le Géoparc Beaujolais (Annexe 1)
- Être fabriquée sur le territoire du Géoparc Beaujolais
- Représenter un élément géologique (Annexe 2)
- Envoyer la fiche descriptive du projet (Annexe 3) pendant la période de réception des dossiers, soit jusqu'au 14 mars 2021.

Le jury sera particulièrement sensible à la qualité esthétique et gustative de la création et à une démarche respectueuse de l'environnement. Il est recommandé, dans la mesure du possible, d'utiliser des ingrédients locaux et durables. Enfin, les créations dont la conservation sera longue (plusieurs mois) et simple (pas de banque réfrigérée nécessaire) seront privilégiées par les lieux de distribution (offices de tourisme, espaces de visite, etc).

COMMENT REpondre ?

Pour déposer un dossier, envoyer une fiche descriptive du projet (Annexe 3) par mail à mbettant@pays-beaujolais.com avant le 14 mars 2021. Tout dossier incomplet ou envoyé en dehors de cette période ne pourra être étudié. Le Géoparc Beaujolais et les membres du jury s'engagent à respecter la confidentialité des créations ainsi proposées.

PROCEDURE DE SELECTION DES PROJETS

Après réception, les dossiers seront examinés fin mars par le jury qui se composera d'experts dans les domaines de la géologie, de la gastronomie et du tourisme. La sélection se fera en s'appuyant sur les critères suivants : - Fidélité à l'objet géologique choisi, - Créativité et esthétique de la proposition, - Qualité gustative de la création, - Utilisation privilégiée de produits locaux dans la composition de la création quand cela est possible. Il sera demandé aux artisans de fournir un échantillon de leur création pour le jury.

AVANTAGES POUR LES CREATIONS SELECTIONNEES

Les artisans finalistes et lauréats s'engagent dans les 12 mois suivant la sélection, à commercialiser la création culinaire à l'aide des outils marketing qui leurs seront proposés. Le Géoparc Beaujolais et ses partenaires s'engagent de leur côté à valoriser les artisans et les produits commercialisés via notamment des supports de communication internes (site internet, Facebook, actions touristiques...).

CONTACT

Géoparc Beaujolais

Marine Bettant du Breuil

mbettant@pays-beaujolais.com - 04.74.65.74.46

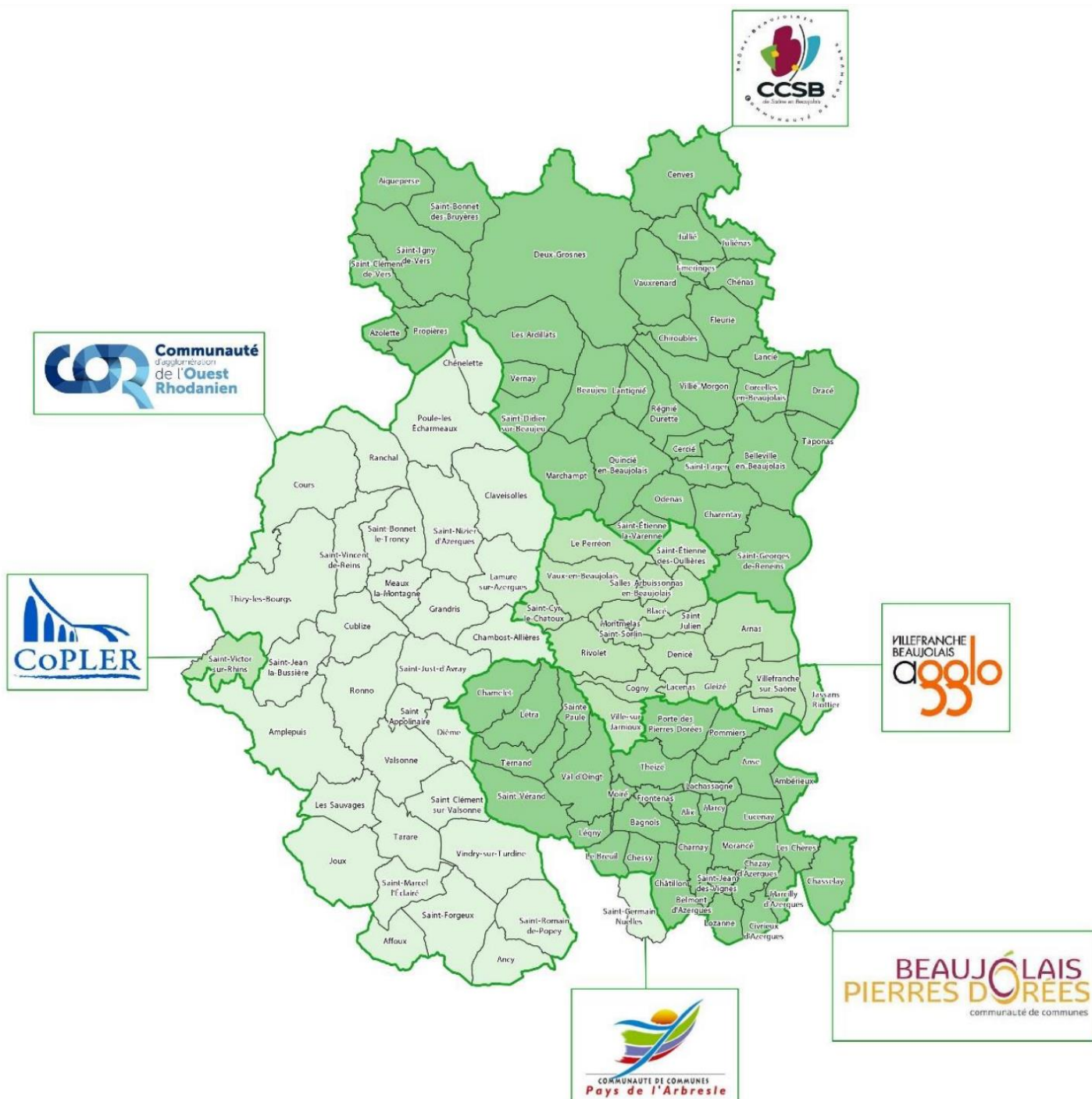
ANNEXES

Annexe 1 : Carte du Géoparc Beaujolais

Annexe 2 : Liste des objets géologiques du Beaujolais

Annexe 3 : Fiche descriptive du projet

Annexe 1 : Carte du Géoparc Beaujolais



Annexe 2 : Liste des objets géologiques du Beaujolais

A l'attention des artisans, une liste de roches, fossiles et minéraux du Beaujolais pour s'inspirer.

LES ROCHES

Les blocs de grès de la Tour Bourdon

Descriptif : La pyramide de grès, Mystère et boule de... grès



Localisation : Régnié-Durette

L'origine de la présence de ces blocs de grès arrondis, sur les hauteurs du secteur des crus du Beaujolais, a longtemps divisé la communauté scientifique. Une récente étude a révélé qu'ils ont été transportés depuis les sommets des monts du Beaujolais par des glaciers lors de grandes glaciations il y a quelques centaines de milliers d'années.

La faille normale des Pierres Folles

Descriptif : La grande faille, Les « gueules cassées » de la géologie

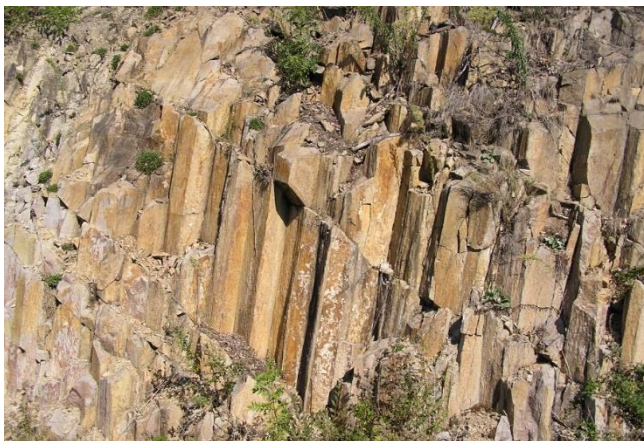


Localisation : Saint-Jean-des-Vignes

Ces roches se sont déposées en couches horizontales successives il y a environ 200 millions d'années. Bien plus tard, les mouvements tectoniques générés par la formation des Alpes et le fossé bressan ont fracturé toutes ces couches qui ont basculées vers l'est. La faille de l'Espace Pierres Folles est l'une de ces fractures.

Les orgues rhyolitiques de Saint-Victor-sur-Rhins, roches volcaniques prismées

Descriptif: La Chaussée des Géants du Beaujolais, les « Grandes Orgues » du Beaujolais



Localisation : Saint-Victor-sur-Rhins

Il y a environ 330 millions d'années le territoire du Beaujolais était le siège d'une importante activité volcanique due à des mouvements tectoniques et de grandes quantités de produits volcaniques s'y sont répandues. En refroidissant, ces matériaux se sont naturellement organisés en prismes polygonaux d'une remarquable régularité.

Les alluvions fluvio-glaciaires quaternaires de la Saône

Descriptif : Les « bigarreaux » ou « m&m's » de la Saône

Localisations : Belleville, Villié-Morgon, Saint-Lager, St-Julien



Lors des grandes glaciations qui ont affecté le Beaujolais, de puissants ruissellements ont apporté de grandes quantités d'alluvions dans la plaine de Saône et sur ses bordures. Quelques fragments de ces « matelas » d'alluvions existent encore aujourd'hui, ayant l'apparence de véritables tapis de petites pierres blanches, jaunes ou brunes bien arrondies.

Les strates du calcaire à gryphées

Descriptif : Le mille-feuille des couches à coquillages

Localisations : Theizé, Limas, Denicé



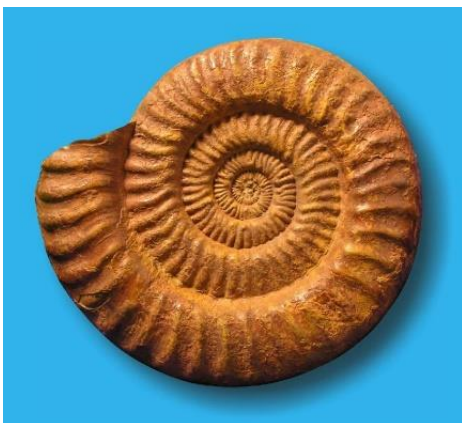
Au premier abord, la roche est remarquable par sa succession de couches régulièrement empilées les unes sur les autres. De plus près, on s'aperçoit qu'elle est un peu bosselée et « boutonneuse ». Cette apparence lui est donnée par la présence d'une multitude de petites huîtres « globuleuses ». Ces fossiles sont âgés de 190 millions d'années et rappellent les mers disparues du Beaujolais.

LES FOSSILES

Un fossile d'ammonite

Descriptif : La « corne d'Amon »

Localisation : Roches sédimentaires du Secondaire, Beaujolais des Pierres Dorées



Ce mollusque céphalopode aujourd'hui disparu se trouvait en abondance dans les mers chaudes et peu profondes que l'on trouvait à l'emplacement du Beaujolais actuel il y a plus de 150 millions d'années. Du fait de la grande diversité des espèces qui se sont succédées au cours du temps, les ammonites sont de très bons indices pour les géologues pour connaître l'âge d'une roche.

Le rostre de bélemnite

Descriptif : Le seiche disparue

Localisation : Roches sédimentaires du Secondaire, Beaujolais des Pierres Dorées



Les bélemnites, des animaux de la famille des calamars et des pieuvres (céphalopodes), peuplaient les mers à l'ère secondaire, alors que le Beaujolais était sous l'eau. Seul le rostre, un élément squelettique dur situé à l'arrière de l'animal, peut fossiliser et se conserver. Sa forme caractéristique lui vaut parfois le surnom de « balle de fusil ».

La gryphée

Descriptif : L'huître du Jurassique

Localisation : Calcaire à gryphées, Beaujolais des Pierres Dorées



Cette variété d'huître vivait au fond de la mer beaujolaise au cours du Jurassique. On la retrouve en abondance dans les couches de l'étage Sinémurien (-199 à 190 millions d'années), dont la roche porte le nom de « calcaire à gryphées ». Cette pierre a beaucoup été utilisée pour la construction dans la région, il n'est donc pas rare, en observant les dallages en ville ou les marches d'escalier dans le Beaujolais, d'y trouver ces coquilles qui parsèment la pierre.

Le segment de crinoïdes

Descriptif : Des étoiles dans la roche

Localisation : Pierres Dorées

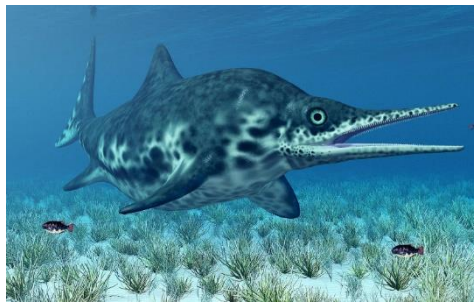


Le fond des mers du Jurassique était parsemé de forêts de crinoïdes. Ces animaux aux allures de fleurs perchées sur leurs tiges, étaient dotés de bras capturant le plancton brassé par le courant. On retrouve dans les roches jurassiques du Beaujolais de nombreux fragments de squelette de ces animaux, qu'on nomme « entroques ». Les entroques sont ronds ou de forme étoilée, ils correspondent à des segments de tige de crinoïde.

L'ichtyosaure

Descriptif : Le monstre marin de Belmont-d'Azergues

Localisation : Roches marneuses du Secondaire, Beaujolais des Pierres Dorées



Ce monstre marin pouvant mesurer jusqu'à 20 mètres, se nourrissait d'ammonites et de bélemnites qu'il saisissait avec son long museau. Un

très beau spécimen a été découvert dans la carrière Lafarge à Belmont-d'Azergues. Un moulage à l'échelle 1 est visible au musée de l'Espace Pierres Folles.

Les gastéropodes fossiles du Beaujolais

Descriptif : Les escargots du sous-sol beaujolais, ou les escargots d'autrefois

Localisation : Roches sédimentaires du Secondaire, Beaujolais des Pierres Dorées



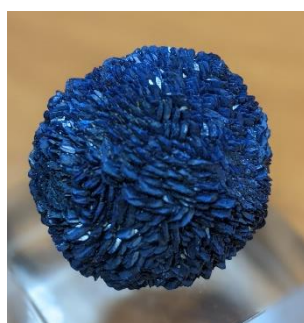
Dans les roches du Beaujolais, on trouve de nombreuses espèces de gastéropodes fossiles qui ont occupés les fonds marins à l'époque à laquelle la mer s'étendait sur le territoire. Selon les espèces, ils pouvaient vivre enfouis dans les sédiments ou accrochés à des rochers.

LES MINÉRAUX

La chessylite (variété d'azurite)

Descriptif : La perle bleue du Beaujolais

Localisation : Chessy-les-Mines



Perle, pépite, trésor... tous les termes auréolés de rareté conviennent à la chessylite. Ce minéral d'un bleu sombre fut exploité pour le cuivre qu'il renferme. Aujourd'hui, son esthétique attise toujours la convoitise des collectionneurs et l'admiration de tous. Son histoire ajoute à ses couleurs et ses formes fantastiques une dimension

exceptionnelle. La chessylite est née en effet d'une histoire complexe mêlant d'anciens volcans sous-marins, des calcaires précipités aux fonds d'océans disparus et des mouvements des continents.

La romanéchite, oxyde de manganèse

Descriptif : Le trésor de Romanèche

Localisation : Romanèche-Thorins (Saône-et-Loire)



La romanéchite surprend par ses belles formes mamelonnées à l'apparence d'une sucrerie glacée. Elle fut exploitée dans des mines souterraines pour en extraire du baryum et, surtout, du manganèse (ce dernier élément est responsable de sa couleur noire), si important en métallurgie.

La cuprite

Descriptif : La rouille magnifique, le cube magique (par sa beauté)...

Localisation : Chessy-les-Mines

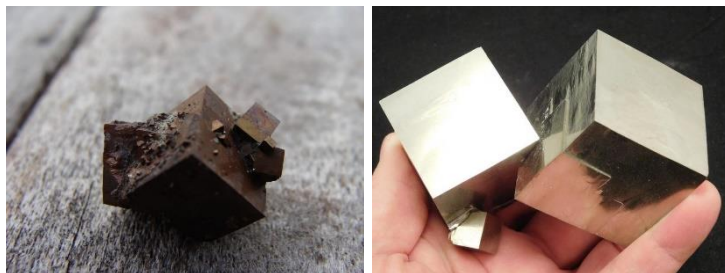


Elle se forme dans des conditions similaires à la Chessylite. Sa couleur rappelle celle des toits de Paris, des statues de Rodin, couvertes de vert-de-gris. La cuprite est un oxyde de cuivre, une « rouille » de couleur vive.

La pyrite

Descriptif : La géométrie au naturel, le cube dorée, l'or des « fous »

Localisation : Chessy-les-Mines



La pyrite est un minéral commun et tout aussi spectaculaire pour sa géométrie à angles droits et son aspect d'or. Elle se compose de fer et soufre, deux éléments chimiques convoités par l'homme. Elle fut exploitée à Chessy pour produire

l'acide sulfurique, ailleurs elle fut extraite pour le fer, indispensable à la production de l'acier.

La fluorite violette, verte ou jaune

Descriptif : Un caillou sous la dent!

Localisation : Lantignié



La fluorine, minerais principal du fluor, se présente sous forme d'étroits filons très colorés. Ce minéral change souvent de couleur, d'un gisement à l'autre. Autrefois exploitée dans le Beaujolais, elle servait en grande partie à faciliter la fusion de métaux et autres alliages de la métallurgie.

Annexe 3 : Fiche descriptive du projet

FICHE DESCRIPTIVE DE LA CREATION GEOLOGIQUE GOURMANDE

Informations de l'artisan

Nom : _____

Prénom : _____

Email : _____

Téléphone : _____

Adresse : _____

Informations du produit

Description du travail de création à partir de l'objet géologique :

Aliments et ingrédients utilisés :

Démarche responsable (produit local, biologique, ayant un bénéfice santé) :

Photographie de la création :