

Guide local de la parentalité

Être accompagné
en tant que parent sur la
Communauté de Communes
Beaujolais Pierres Dorées



Avec le soutien de



BEAUJOLAIS
PIERRES D'ORÉES
communauté de communes

Ce guide est une réalisation du **Conseil Local de la Parentalité des Pierres Dorées**. Cette instance regroupe tous les acteurs institutionnels, associatifs... qui œuvrent sur le champ de la parentalité.

La parentalité est le terme qui désigne l'ensemble des façons d'être et de vivre le fait d'être parent. C'est un processus qui conjugue les différentes dimensions de la fonction parentale, matérielle, psychologique, morale, culturelle, sociale. Elle qualifie le lien entre un adulte et un enfant, quelle que soit la structure familiale dans laquelle il s'inscrit, dans le but d'assurer **le soin, le développement et l'éducation de l'enfant**.

Introduction



Ce guide recense donc les structures qui interviennent sur le périmètre de la communauté de communes Beaujolais Pierres Dorées et qui peuvent **vous accompagner dans votre rôle de parent**, quel que soit l'âge de votre enfant, la situation que vous rencontrez, le besoin que vous exprimez.

D'autres interlocuteurs existent au niveau départemental et peuvent compléter les interventions des acteurs identifiés dans ce guide. N'hésitez pas à prendre connaissance des contacts proposés dans le Rhône en fonction de votre problématique sur le site de la Communauté de communes :

cc-pierresdorees.com – rubrique au quotidien/ en pratique/petite-enfance/etre parent

s o m m a i r e



Vous allez ou vous venez d'être parent	P. 4
Vous cherchez un mode d'accueil pour votre enfant	P. 7
Vous avez envie de participer à des activités d'éveil et de socialisation avec votre jeune enfant	P. 10
Vous êtes parent d'un enfant à besoins spécifiques et/ou en situation de handicap	P. 15
Vous êtes parents d'un adolescent	P. 18
Vous avez envie de partager votre vécu de parent, d'être accompagné dans votre rôle de parent	P. 21
Vous avez besoin d'un accompagnement social	P. 23
Vous êtes victime de violence ou votre enfant est victime de harcèlement et/ou violence	P. 26
Vous vivez un deuil au sein de votre foyer (bébé, enfant, conjoint)	P. 27





Vous allez ou vous venez d'être parent

SERVICE DÉPARTEMENTAL DE LA PROTECTION MATERNELLE ET INFANTILE (PMI)

La Protection Maternelle et Infantile, un service du Département ouvert à tous et gratuit, destiné à promouvoir la bonne santé des jeunes, de la femme enceinte et de l'enfant et à accompagner les familles. Une équipe de professionnels à votre écoute : sage-femme, infirmières-puéricultrices, auxiliaire de puériculture, médecins, psychologue, secrétaires.

En Maison du Rhône ou à domicile sur rendez-vous

Pendant la grossesse

- Avec la sage-femme : consultations prénatales, entretien prénatal précoce, préparation à la naissance et à la parentalité, allaitement maternel.
- Avec la puéricultrice : organisation à la maison, choix du matériel de puériculture, information et conseils pour le choix du mode d'accueil, réflexion sur le choix d'allaitement (maternel ou biberon).

De la naissance à 6 ans

- Avec le médecin : consultations de nourrissons et de jeunes enfants, vaccinations, soutien à la relation enfant-parents.





- Avec la sage-femme : consultation postnatale pour la mère.
- Avec la puéricultrice : suivi à domicile ou en Maison du Rhône du développement de l'enfant, alimentation, sommeil, pleurs du bébé, surveillance du poids.
- Avec l'auxiliaire de puériculture : conseils de puériculture, organisation lors de l'arrivée du bébé, soutien à domicile, animation de salle d'attente.
- Avec le psychologue : entretien confidentiel, individuel ou enfant/parents en Maison du Rhône.

La PMI c'est aussi...

- Un accompagnement des situations particulières (grossesses à risque, prématurité, naissances multiples, handicap de l'enfant ou du parent, maladie chronique).
- Un accompagnement des familles en cas de difficultés parentales, conjugales.
- Des actions collectives : groupes allaitement, permanences pesées.
- Des bilans de santé en école maternelles pour les enfants de 3 à 4 ans.
- L'agrément, la formation et l'accompagnement des assistants maternels agréés.
- L'agrément et l'accompagnement des établissements d'accueil du jeune enfant.

MAISON DU RHÔNE

ANSE : 1 avenue du Général Leclerc, Anse - 04 74 09 95 80

LE BOIS D'OINGT : 59 avenue du 8 mai 1945, Val d'Oingt – 04 74 71 60 16

www.rhone.fr/mdr

Du lundi au vendredi : 8h30 - 12h15 et 13h30 – 17h00 (16h30 le vendredi)



CAP SUR LA FORME

Vous venez d'accoucher et souhaitez reprendre une activité physique en douceur, CAP Générations vous propose : sophrologie, gym douce, gym tonique, pilates.

Pour tous publics, en soirée ou en journée, à Châtillon d'Azergues.

CAP GÉNÉRATIONS Renseignements : **04 72 54 48 76**

CAP Générations est un centre social et culturel associatif, lieu de ressources pour les habitants, animé par des professionnels et des bénévoles, et qui propose de nombreuses actions de soutien à la parentalité. N'hésitez pas à nous solliciter.





ENFANCE ET PARTAGE

Enfance et Partage a créé Allo Parents Bébé, le Premier Numéro Vert National, anonyme et gratuit, d'aide et de soutien à la parentalité. Allo Parents Bébé a pour mission d'écouter, de soutenir et d'orienter les parents inquiets dès la grossesse et jusqu'aux trois ans de l'enfant.

Allo Parents Bébé écoute avec empathie, pour permettre aux futurs parents d'exprimer leurs inquiétudes. Les interlocuteurs d'Enfance et Partage soutiennent les futurs parents dans l'appréhension de leurs difficultés pour les aider à trouver les solutions les plus adaptées (maternités, PMI, associations...), vers les professionnels de la santé et/ou de la petite enfance.

Ce service d'Enfance et Partage est à l'écoute
du lundi au vendredi de 10h à 13h et de 14h à 18h.

CENTRE D'ACCUEIL EN PÉRINATALITÉ DU CMP

Le centre Médico-Psychologique accompagne l'adulte en difficultés psychologiques passagères ou pour les troubles plus importants en relation avec l'arrivée d'un enfant; et ce pendant la grossesse jusqu'aux 18 mois de l'enfant.

Le centre propose des consultations individuelles sur site. La prise en charge est sans frais pour les personnes sur présentation de la carte vitale.

Service adultes
04 74 68 06 69 - 26 Rue Fayettees 69400 Villefranche sur Saône

Vous cherchez un mode d'accueil pour votre enfant



CRÈCHES

Avec le soutien de la CAF, de la MSA et du Conseil départemental du Rhône, la Communauté de Communes Beaujolais Pierres Dorées se mobilise pour offrir aux familles des modes de garde diversifiés sur son territoire.

La priorité du service petite enfance, particulièrement à l'écoute des parents, est d'accueillir, conseiller et guider les familles dans leurs démarches de recherche d'un mode de garde adapté à leur situation et à leurs besoins.

La CCBPD coordonne l'activité de 12 crèches multi accueil, pouvant accueillir les enfants d'une demi journée à 5 jours par semaine et de 4 relais d'assistantes maternelles représentant près de 500 professionnelles sur ce territoire

Contact : **Point Accueil Petite Enfance**

Sophie Nieborak - Tél : 06 43 22 01 93

petiteenfance@cc-pierresdorees.com

Site internet : **cc-pierresdorees.com rubrique au quotidien/en pratique**



LES RELAIS D'ASSISTANT(E)S MATERNEL(LE)S (RAM/RAMI)

En quête d'un(e) assistant(e) maternel(le) ? Besoin d'un accompagnement dans votre rôle de parent employeur ? Envie de participer à des temps de rencontres avec votre enfant et son assistant(e) maternel(le) ? Les 4 relais de la Communauté de Communes Beaujolais Pierres Dorées vous proposent un service gratuit.

Vous recherchez un(e) assistant(e) maternel(le) :

Les animatrices peuvent vous transmettre les listes d'assistant(e)s maternel(le)s agréé(e)s ou diffuser votre demande d'accueil par mail.

Vous employez un(e) assistant(e) maternel(le) :

Les animatrices, professionnelles de la petite enfance, se rendent disponibles lors des permanences administratives pour vous conseiller, vous informer et vous orienter vers les interlocuteurs privilégiés en fonction de votre situation.

Elles vous donnent des informations en matière de droit du travail et vous guident dans vos démarches de parents employeurs : déclarations pajemploi, contrat de travail, départ en formation professionnelle continue de l'assistant(e) maternel(le).



Vous cherchez un mode d'accueil pour votre enfant

Sur chaque secteur, les animatrices proposent des temps collectifs aux assistant(e)s maternel(le)s et aux enfants : temps d'échanges et de professionnalisation pour les assistant(e)s maternel(le)s, d'éveil et de socialisation pour les enfants. Et elles organisent régulièrement des rencontres auxquelles vous êtes conviés : temps festifs (carnaval, pique-nique, spectacle de Noël....) et soirées conférences-débats.

Vos interlocuteurs par secteur (voir carte site CCBPD) :

https://www.cc-pierresdorees.com/sites/default/files/carte_territoire_rami_2019.pdf



RAM PÂTE À SEL À ANSE

Animé par **Céline Patris** - 04 74 67 99 63 - 06 24 39 28 95

leramdanse@cc-pierresdorees.com

- Permanences administratives : 100 rue pasteur à Anse
Lundi, jeudi, vendredi de 11h30 à 12h30 et de 13h30 à 17h;
le mardi de 8h45 à 12h30.

RAMI LES P'TITS DORÉS

Animé par **Sophie Nieborak** - 06 78 49 65 56 -

s.nieborak@cc-pierresdorees.com

- Permanences administratives : **pôle petite enfance - le clos du verger à Les Chères : Lundi de 13h30 à 16h, mardi de 13h30 à 18h, jeudi et vendredi de 13h30 à 17h30**



RAMI JOUJOCUS

Animé par **Anne Olympe** - 06 99 28 21 19

rami.joujocus@cc-pierresdorees.com

- Permanences administratives : **mardi, mercredi, jeudi et vendredi après-midi, de 13h30 à 17h30, sur rendez-vous à Brin de Malice, 180 rue P. Poitrasson, 69620 MOIRE**

RAMI «SUR LA ROUTE DES COPAINS»

Animé par **Laure Romand** - 06 68 81 64 39

rami.routedescopains@cc-pierresdorees.com

- Permanences administratives :
3 après-midi par semaine de 13h30 à 17h30, au Domaine des Communes, 1277 Route des Crêtes, 69480 ANSE.
Le vendredi après-midi à LOZANNE-13h à 16h.
Espace Jeunes, Route de LYON



LES ACCUEILS DE LOISIRS

Une famille ayant un besoin de garde pour un enfant scolarisé peut recourir aux services des garderies périscolaires et/ou des Accueils de Loisirs Sans Hébergement (ALSH).

- **Les jours d'école** : les communes organisent, selon leurs possibilités, des garderies périscolaires pour un accueil les matins, temps méridiens ou soirs. Informations à prendre auprès des Mairies.
- **Les jours sans école** : La Communauté de Communes a choisi de prendre la compétence optionnelle « Accueil de loisirs » en organisant et finançant 11 Accueils de Loisirs (ALSH) sur les 32 Communes du territoire.

Les Accueils de Loisirs interco sont déclarés auprès des services de la Direction Départementale de Jeunesse et Sport et respectent la législation en vigueur dans les ACM (Accueils Collectifs de Mineurs)

La CCBPD assure la gestion directe des 11 Accueils : La gestion administrative est assurée au Domaine des Communes, siège de la CC avec des personnels permanents de coordination, comptabilité et RH. La gestion d'activité est assurée par des personnels salariés en ALSH pour des missions d'inscription de directions, d'animation et de service ou entretien.

Les Accueils de Loisirs Intercommunaux sont ouverts les **mercredis et les vacances** avec un planning et des horaires différents selon les sites. Une capacité totale de **1100 places pour l'accueil des enfants de 3 à 16 ans**. Les familles habitant la Communauté de Communes peuvent profiter d'**une offre de loisirs riche et des programmes variés en accueil sans hébergement, en camp, colo d'hiver ou été et en stages**.

Un fonctionnement identique est instauré avec des tarifs uniques, modalités d'inscriptions égalitaires et des programmes concertés entre les directeurs pour les 11 Accueils de Loisirs du territoire.

Différents types d'accueils sont proposés en fonction des âges :

- **Les ALSH** : Accueils de Loisirs Sans Hébergement
- **Les activités spécifiques**, les mini camps, les séjours de vacances
- **Les accueils Ados** (gestion déléguée sur certains sites à Cap Générations de Châtillon)
CAP Générations : cap.generations@numericable.org • 04 72 54 48 76
- La CCBPD assure aussi un **financement pour l'ALSH ados du centre social**.

• Coordination Accueils de Loisirs : **Béatrice DUCLOS**
04 74 67 90 92 - b.duclos@cc-pierresdorees.com

Guichet unique : **Aurélien LACOMBE - Coordinatrice déléguée**
04 37 55 87 32 - enfancejeunesse@cc-pierresdorees.com





Vous avez envie de participer à des activités d'éveil et de socialisation avec votre jeune enfant

LES LIEUX D'ACCUEIL ENFANTS-PARENTS

La Communauté de Communes Beaujolais Pierres Dorées et le centre social Cap Générations, avec le soutien de la CAF et de la MSA, vous proposent deux lieux d'accueil enfants-parents, l'un à Lozanne : "Cabanabulle", l'autre sur Anse "Parent'Aise".

Vous êtes parents d'enfants de moins de 6 ans, vous souhaitez rencontrer d'autres parents et échanger sur vos expériences, votre vécu de parents, vos questions. Une professionnelle de la petite enfance anime une équipe de bénévoles et vous accueillent en toute confidentialité. L'entrée est libre et gratuite.

Cabanabulle et Parent'Aise sont des lieux de jeux et de rencontres pour les enfants de moins de 6 ans, ce sont des lieux d'échanges pour les parents et de dialogue autour du lien familial et social.

Cabanabulle 105 route de Lyon à Lozanne (à côté de la poste).

Ouverture les samedis hors vacances scolaires de 9h30 à 12h, et le premier samedi des vacances scolaires.

Parent 'Aise 1251 avenue de l'Europe dans les locaux de l'accueil de loisirs **La clairière à Anse** (à l'étage).

Ouverture tous les samedis (sauf fériés) de 9h30 à 12h.



CAP Générations est un centre social et culturel associatif, lieu de ressources pour les habitants, animé par des professionnels et des bénévoles, et qui propose de nombreuses actions de soutien à la parentalité. N'hésitez pas à nous solliciter.

Renseignements auprès de
CAP Générations :
Isabelle : 04 72 54 48 76





ATELIERS MANUELS PARENTS-ENFANTS

De 3 à 11 ans

Ouverts aux enfants accompagnés de leurs parents ou grands-parents, pour partager un moment ludique et créatif, le mercredi matin pendant les vacances scolaires ; réalisation d'objets simples à emporter à la maison.

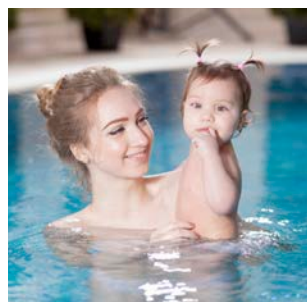
CAP Générations est un centre social et culturel associatif, lieu de ressources pour les habitants, animé par des professionnels et des bénévoles, et qui propose de nombreuses actions de soutien à la parentalité. N'hésitez pas à nous solliciter.

Renseignement : **Isabelle, CAP Générations**

Place de la Poste à Châtillon d'Azergues - 04 72 54 48 76

AQUAZERGUES : BEBES NAGEURS

La découverte de l'eau est une source d'éveil pour votre bébé ...Encadré par un éducateur, accompagné par ses parents, votre enfant se familiarise au milieu aquatique. Cette activité se déroule dans un bassin spécialement aménagé (parcours ludique, matériel pédagogique...), et dans une eau à 32°C.



Contact : **Aquazergues, 856 route de Lucenay 69480 ANSE**

Tél: 04 74 68 62 93 - contact@aquazergues.fr

www.aquazergues.fr

BIBLIOTHÈQUES

Pourquoi fréquenter une bibliothèque avec son enfant ?

« Les bébés, dès le plus jeune âge, posent sur le monde un regard émerveillé.

Ils observent, l'air sérieux ou amusés, tout ce qui les entoure. Un bruit perce soudain le silence ? Voilà que le bébé tourne la tête, il veut découvrir ce qui se passe.

Voir le monde, l'entendre, telles sont les occupations principales des nourrissons, avant même qu'ils ne soient capables de tenir un hochet dans leurs mains.

C'est donc tout naturellement qu'on peut leur proposer un livre. Avec les albums, nous leur proposons de regarder des images choisies pour leur beauté, d'écouter des mots à la sonorité poétique.

Et les bébés se laissent emporter par ce moment de lecture qu'on leur offre. Ils sourient, ou écarquillent les yeux, ils battent des mains de plaisir. Avant de faire



sens, l'histoire lue est déjà pour eux un moment de plaisir. En grandissant, les bébés lecteurs deviennent des bambins habiles dans la manipulation des livres et curieux des histoires qu'ils y rencontrent.

Outre le plaisir, les histoires permettent aux enfants de jouer avec leurs propres représentations mentales, elles enrichissent leur vocabulaire, elles les aident à découvrir le monde.

A l'abri derrière un livre, ils vivent des aventures extraordinaires, rencontrent des personnages auxquels ils peuvent s'identifier ou au contraire qui sont très éloignés d'eux, voyagent dans l'espace comme dans le temps. Ces expériences, vécues par procuration à travers un héros de papier, contribuent à développer le sens de l'empathie des enfants, leur donnent des atouts pour surmonter les tracas de la vie quotidienne, les accompagnent pour grandir. »

Chloé Seguret, LECTRICE formatrice Association LIRE à Paris a tout dit dans cet article.

Une bibliothèque est un lieu culturel de rencontres, un temps partagé parent-enfant. Il faut dépasser l'image vieillotte (« Chut, ici on ne parle pas ! ») que l'on a gardée. Une bibliothèque doit devenir un Lieu culturel, social, de convivialité et de respect, de découvertes...

Toutes les bibliothèques sont accessibles et gratuites pour une libre consultation sur place. Si vous souhaitez emprunter des livres, une cotisation payante ou gratuite selon les municipalités, vous sera demandée.

Beaucoup de bibliothèques proposent des temps lectures, des heures du conte... pour les enfants, pour les bébés.

Beaucoup de municipalités du territoire ont établi une convention avec le département du Rhône pour proposer l'opération « Bébé-lecteur ». Un album et un abonnement offert à toute famille ayant eu un bébé dans l'année.

N'hésitez plus, poussez la porte de votre bibliothèque pour une pause.

Pour retrouver une adresse, un horaire des bibliothèques sur le territoire de la communauté de communes Beaujolais Pierres Dorées se référer au site :

<https://www.cc-pierresdorees.com/les-bibliotheques-et-mediathèques-du-territoire>



UNE LUDOTHÈQUE SUR LE TERRITOIRE

Depuis janvier 2019, vous pouvez prendre un temps pour vous, un temps en famille pour jouer. Une Ludothèque est née par le biais d'une association "Jeux en VO".

Si vous aviez encore des doutes sur le bienfondé d'une ludothèque, voici quelques bonnes raisons d'emmener vos enfants à la ludothèque :

- Parce que la ludothèque est entièrement dédiée au "jeu" et que le "jeu" est un des éléments fondamentaux de l'apprentissage et du développement de vos enfants.
- parce qu'à la ludothèque propose à vos enfants de découvrir une multitude de jeux et de jouets auxquels ils n'auraient peut-être pas eu accès.
- Parce que la ludothèque est un endroit qui vous permet de partager des moments de jeu avec vos enfants et que ces moments sont les fondations d'une relation affective et éducative épanouie.
- Parce que la ludothèque contribue à leur développement et les prépare à la vie en société : Ils y apprennent le partage, la politesse avec les autres enfants, les règles de l'emprunt et le respect des biens d'autrui (il ne faut pas abîmer les jouets) etc...

Ce goût du jeu va perdurer et à l'adolescence vous pouvez continuer à jouer, pour renforcer ce lien. L'association "Agir au Val d'Oingt" propose des soirées à partir de l'automne – un vendredi par mois de 20 h à 22 h

<https://fr-fr.facebook.com/AgirValdOingt/>

Tous les mercredis matins en période scolaire, la ludothèque s'installe à la **salle des familles au Bois d'Oingt sur la commune du Val d'Oingt ; de 9 h 30 à 11 h 30.**

Quelques après-midis sont proposés autour d'une thématique. Pour avoir tous les renseignements, il faut se référer à la page d'un réseau social :

<https://www.facebook.com/Jeux-en-VO-1142410259255609/>





LES P'TITES POMMES

Pour les petits et les grands, à la Maison des Associations

Depuis près de 20 ans, l'Association des P'tites Pommes rassemble petits et grands 2 fois par semaine. Cela crée des échanges intergénérationnels et de jeux pour les enfants...

Vous êtes parents d'enfant(s) d'1 jour à 7 ans ? Nouveaux arrivants ? Vous souhaitez que votre enfant rencontre d'autres enfants, et vous même d'autres parents ? Notre association est faite pour vous et vous accueille à Pommiers.

Lors des 2 permanences par semaine, venez profiter d'un lieu d'éveil, de rencontres, de paroles, de jeux, d'activités libres et parfois d'ateliers créatifs ou à thème.

Vous pouvez venir vous détendre, échanger avec d'autres parents, parler des petits ou grands tracas de la vie quotidienne avec un tout petit, tout comme aborder des thèmes variés : socialisation, apprentissage, crèche, école, séparation, sommeil, alimentation, éducation, mais aussi les recettes de cuisine ou les bonnes adresses sur Villefranche et les environs.

C'est également une solution pour vaincre l'isolement des jeunes mamans, assistantes maternelles et jeunes retraités, voire des nouveaux arrivants. Les adultes accompagnants, enfants et bien sûr nos gentilles bénévoles restent ensemble pendant toute la durée de l'accueil.



Entretien avec Madame Christèle NESME, présidente de l'Association des P'tites Pommes et assistante maternelle.

Qu'est-ce qui vous a motivé à être membre de cette association ? Qu'est-ce que cela vous apporte ?

"L'idée de rencontrer d'autres Mamans et Assistantes maternelles, d'autres personnes de Pommiers et le fait que les enfants puissent rencontrer d'autres enfants, cela m'a plu d'emblée.

Pour les enfants, cela leur apprend la patience et le partage des jouets, c'est un bon début avant l'entrée à l'école en Maternelle.

J'ai naturellement été motivée à devenir membre du bureau de l'Association Les P'tites Pommes par la convivialité de ces rencontres du mardi matin et mercredi après-midi et pour que l'Association perdure."

Présentation de l'Association et Bulletin d'adhésion disponibles sur simple demande par email : lespitespommes69480@gmail.com

Pour tout renseignement, contactez

Christèle Nesme : 04 74 68 29 14 / Nathalie Lajon : 04 74 68 55 95

Vous êtes parent d'un enfant à besoins spécifiques et/ou en situation de handicap



AVRAMSP

Association de Villefranche et sa région pour action médico-sociale précoce

Association créée en février 2001, avec pour objet : "Promouvoir le dépistage et la rééducation en cure ambulatoire des enfants de moins de 6 ans présentant des atteintes sensorielles, motrices, mentales, soutenir l'insertion et l'intégration de l'enfant par un accompagnement et un suivi des familles."

Après avoir créé et géré, pendant 10 ans, le CAMSP en Beaujolais (le centre d'action médico-social précoce à Villefranche) et son annexe de Tarare, l'association reste mobilisée sur le soutien, l'information aux parents de jeunes enfants qui s'interrogent de l'apparition de troubles particuliers, ou pour lesquels un diagnostic doit s'envisager.

- L'AVRAMSP est adhérente à LA COURTE ECHELLE, association regroupant de nombreuses associations de personnes en situation de handicap autour de la question du parcours de l'enfant dès le plus jeune âge jusqu'à la formation professionnelle, quels que soient l'origine et le profil des troubles constatés. Vous trouverez sur le site de nombreuses informations, en direction des questions de la scolarisation des élèves en situation de handicap, dans toutes ses modalités.

**AVRAMSP, Le liberté,
31 avenue du promenoir
69400 Villefranche/Saône**

Un service de questions/réponses,
et un numéro d'écoute :

avramsp@orange.fr - 06 28 41 07 42

www.lacourte-echelle.org

De même : l'association Une Souris Verte est adhérente à La Courte Echelle et propose d'accompagner les familles préoccupées par le développement de leur jeune enfant, de les soutenir par la mise en place de temps de partage entre « pairs ». Espaces Rencontres Famille

Le site : **www.unesourisverte.org**





MAISON DÉPARTEMENTALE ET MÉTROPOLITAINE DES PERSONNES HANDICAPÉES (MDMPH)

La Maison Départementale et Métropolitaine des Personnes Handicapées (MDMPH) par l'intermédiaire des Maisons du Rhône de proximité (MDR) vous apporte aide et conseils et assure le traitement de vos demandes. Une équipe de professionnels administratifs et médico-sociaux est à votre écoute.

Dans chaque MDR du Département proche de votre domicile, de votre lieu de travail, vous trouverez informations, conseils, accompagnements, orientations :

- Auprès des professionnels de la PMI (Cf. page 4 du guide)
- Auprès des Conseillers Informations Spécialisés (CIS) par exemple:
 - Si vous souhaitez connaître les associations existantes sur votre secteur.
 - Si vous souhaitez connaître les aides humaines, matérielles, financières existantes auxquelles vous pouvez prétendre compte-tenu de la situation de votre enfant.
 - Si vous souhaitez retirer, déposer un dossier auprès de la MDPH et être reçu en entretien pour vous aider à compléter votre dossier ou (et) vous aider à formuler les besoins de votre enfant, vos attentes.

Vous avez déposé un dossier auprès de la MDMPH, vous pouvez bénéficier des aides suivantes :

- Pour favoriser la vie de votre enfant à domicile (aides humaines pour les actes du quotidien, aides techniques, aménagement du domicile, déplacements...)
- Pour faciliter son parcours scolaire (aide humaine, matériel pédagogique adapté, aménagement des examens, transport...)
- Pour trouver une orientation dans un service médico-social ou un établissement adapté
- Pour vous aider financièrement (allocation d'éducation pour l'enfant handicapé (AEEH) et ses compléments

Vous avez déposé un dossier auprès de la MDMPH et vous voulez suivre son avancement, interroger un professionnel :

- Votre demande sera analysée par une équipe pluridisciplinaire de professionnels puis soumise pour décision à la Commission des droits et de l'autonomie (délai moyen de traitement 4 à 6 mois).

Pour tous renseignements : **0800 869 869**

Vous pourrez également constituer votre dossier, le suivre et obtenir toutes les informations utiles sur le site internet du Département "Rhône plus Handicap" : **www.mdmph.rhone.fr**



L'ASSOCIATION COVADYS

Pour toute personne sensibilisée aux troubles des apprentissages (Dys et TDA/H) des enfants, adolescents, adultes, parents, enseignants, éducateurs, professionnels médicaux et paramédicaux.

Contact : covadys@yahoo.fr / 0695655063

PLATEFORME A PETITS PAS

Cette structure propose, sur le secteur de Villefranche Sur Saône, une plateforme pour l'accompagnement, le repérage et les interventions précoces pour les enfants de 0 à 6 ans en difficulté dans leurs relations et leurs liens aux autres. Elle offre un dispositif de dépistage, d'accompagnement aux soins et d'orientation pour les enfants et leurs parents.

La plateforme est un lieu de ressource, d'étayage et de formation pour les partenaires de l'enfant.

Horaires du secrétariat : **lundi de 13h30 à 16h30.**

Mercredi : 9h00-12h30 / 13h30-16h30

1 vendredi sur 2 : 9h00-12h30 / 13h30-15H45

408 rue des Remparts - 69400 Villefranche sur Saône - Tél. 04 26 47 65 09



Vous êtes parent d'un adolescent

MAISON DES ADOLESCENTS DE VILLEFRANCHE

La MDA est financée par l'ARS et portée par l'Hôpital de St Cyr au Mont d'or Elle est soumise à un cahier des charges en lien avec l'ANMDA et l'ARS

OBJECTIFS

- Structure pluridisciplinaire qui constitue un lieu ressource sur l'adolescence et ses problématiques,
- Lieu d'accueil, d'écoute, d'information et d'orientation à destination de trois publics :
 - Adolescents et jeunes adultes 11-21 ans
 - Les parents
 - Les professionnels en relation avec les adolescents

MISSIONS

- Apporter des réponses adaptées aux besoins des adolescents
- Offrir un accueil en continu et ouvert à tous les jeunes, par des professionnels des domaines sanitaire, médico-social, éducatif et judiciaire, intervenant dans le champ de l'adolescence
- Contribuer au repérage des situations à risque
- Développer la prévention
- Favoriser l'élaboration d'une culture commune sur l'adolescence auprès des professionnels et des partenaires



ACCUEIL

- Accueil téléphonique
- Accueil par la secrétaire
- Possibilité de se présenter spontanément à la MDA pendant les heures d'ouverture ou prendre rendez-vous par téléphone ou via internet
- Accueil anonyme et sans autorisation parentale obligatoire

FONCTIONNEMENT

- Pour l'adolescent : proposition de 3 RDV en binôme; évaluation; proposition de prise en charge individuelle ou groupale
- Pour les parents : groupe d'échanges mensuel
- Pour les professionnels: pause partenaires; réunion bimensuelle, concertation autour de situations individuelles
- Permanence d'accueil le lundi, mardi, jeudi de 14H à 18H, le mercredi de 14 h à 19h, le vendredi de 14h à 16h





MOYENS

- Educateurs, Conseillère en Economie Sociale et Familiale, infirmiers, Médecin Pédiatre grands enfants, psychologues, secrétaire d'accueil, coordinatrice
- Partenaires de proximité: CJC; ADES

22, rue Dessaigne, 69400 VILLEFRANCHE SUR SAONE

Du lundi au vendredi. Accueil et prise en charge de 13h à 18h, le mercredi de 14h à 19h, le vendredi de 14h à 16h - Fermeture une semaine à Noël et deux semaines en Août

CENTRE MÉDICO-PSYCHOLOGIQUE (CMP)

Permanence Adolescents : accueil psychologique pour les adolescents et toutes les personnes concernées par les ados. la souffrance psychique est un état de mal-être qui n'est pas forcément révélateur d'une pathologie ou d'un trouble mental. C'est la mesure de son degré d'intensité, sa permanence et sa durée ainsi que ses conséquences qui peuvent conduire à la nécessité d'une prise en charge spécifique. Pour obtenir un rendez-vous, il suffit de téléphoner au Centre Médico-Psychologique. Avec l'entente préalable, les frais sont directement pris en charge par la sécurité sociale. A but non lucratif, le CMP a reçu l'agrément des pouvoirs publics (ARS, Sécurité Sociale).

Le rôle du CMP est multiple :

- le diagnostic et le traitement ambulatoire ou à domicile des enfants de 3 à 18 ans (ou 20 ans selon le cas) dont l'inadaptation est liée à des troubles neuropsychologiques ou à des troubles du comportement;
- la réadaptation de l'enfant en le maintenant dans son milieu familial, scolaire et social;
- la prévention.

**Permanences d'accueil : Le Bois d'Oingt (mercredi de 13 à 15h) et Anse (lundi de 17 à 19h).
Service enfants et adolescents, tel. 04 74 65 58 94**

SERVICE DÉPARTEMENTAL DU CENTRE DE PLANIFICATION ET D'ÉDUCATION FAMILIALE

C'est un service du Département, un lieu pour parler, s'informer et consulter.

Prendre soin
de soi

Trouver des réponses
à mes questions

Être écouté en toute
confidentialité

Ne pas se sentir
jugé

Une équipe de professionnels à votre écoute : secrétaire, médecin à compétence gynécologique, conseillère conjugale et familiale, sage-femme, assistante sociale, qui vous propose :

Des consultations médicales et des entretiens individuels : accompagnement





Vous êtes parent d'un adolescent

à la sexualité, contraception (pilule, contraception d'urgence, pose d'implant...) grossesse (diagnostic, déclaration et suivi), dépistage du Virus de l'Immunodéficience Humaine (VIH), demande d'Interruption Volontaire de Grossesse (IVG) et entretien pré et post IVG, soutien aux difficultés familiales et de couple, accueil et conseil aux personnes victimes de violences.

Des informations collectives sur la vie affective et la sexualité : dans les locaux des Centres de Planification et d'Éducation Familiale ou dans les établissements scolaires, à la demande. Pour apprendre à mieux se connaître, comprendre ses émotions, réfléchir sur la violence et le sexisme, pouvoir faire des choix en toute autonomie....

Les principes de confidentialité et de gratuité sont garantis en particulier pour les mineurs.

CPEF de Tarare, 6 Rue Pigeonnier, 69170 TARARE - 04 74 05 36 22

CPEF de Villefranche sur Saône, 29 Boulevard Burdeau, 69400 Villefranche/Saône - 04 74 65 54 84

MISSION LOCALE DE VILLEFRANCHE SUR SAÔNE

La Mission locale de Villefranche sur Saône est un espace d'intervention au service des jeunes de 16 à 25 ans, sortis du système scolaire et les accompagne vers la qualification et l'emploi. Elle aborde les questions relatives à l'emploi, la formation, le logement, la santé...

Chaque jeune accueilli à la Mission locale de Villefranche sur Saône, selon son niveau, ses besoins, ses difficultés peut bénéficier de réponses individualisées pour définir son objectif professionnel et les étapes de sa réalisation, pour établir son projet de formation et l'accomplir, pour accéder à l'emploi et s'y maintenir.

1 Place Faubert, 69400 Villefranche-sur-Saône - 04 74 02 91 50

avenirjeunes@mlbeaujolais.org

Lundi de 13h30 à 17h00. Du mardi au vendredi : de 9h00 à 12h30 et de 13h30 à 17h00

GROUPE DE PARENTS D'ADOS

Vous êtes parents d'un adolescent et soucieux d'améliorer ou apaiser les relations avec lui/elle ? Cet atelier et ses 8 rencontres réparties tout au long de l'année, animées par une professionnelle des relations parents - enfants/adolescents, permettent aux participants de mieux comprendre nos adolescents. Des notions théoriques et des situations concrètes sont proposées aux parents qui repartent avec des outils de communication à expérimenter.

Renseignements : **CAP Générations, Place de la Poste à Châtillon d'Azergues - 04 72 54 48 76**

CAP Générations est un centre social et culturel associatif, lieu de ressources pour les habitants, animé par des professionnels et des bénévoles, et qui propose de nombreuses actions de soutien à la parentalité. N'hésitez pas à nous solliciter.

Vous avez envie de partager votre vécu de parent, d'être accompagné dans votre rôle de parent



RÉSEAU LOCAL DE SOUTIEN À LA PARENTALITÉ "ANS'EMBLE"

Le réseau Parentalité ANS'EMBLE rassemble de nombreux professionnels de la Communauté de Communes qui travaillent auprès des familles. Son objectif est d'animer une dynamique locale sur le thème de la parentalité en organisant chaque année des actions (temps d'échange, soirée débat, conférences...) sur des questions qui interrogent les parents. Il a aussi pour objectif de permettre aux familles de repérer les services de proximité existants pour les soutenir dans leur rôle de parent.

Public : Toutes les familles de la Communauté de Communes Beaujolais Pierres Dorées

Champs d'intervention : Animer une dynamique locale et partenariale sur le thème de la parentalité à l'échelle du Territoire.

Pour les professionnels, l'intérêt du réseau est de mieux se connaître, repérer les besoins des familles du territoire et imaginer des actions communes qui pourraient y répondre

Pour les familles, trouver des réponses à leurs questionnements de parents et avoir une meilleure connaissance des services de proximité existants.

04 74 02 78 26 (Caf du Rhône) - 04 37 55 87 33 (Com Com)

CAP GÉNÉRATIONS

- **CAFÉ DES PARENTS** : les 1^{er} et 3^e vendredis du mois, entre 13h30 et 15h selon vos possibilités. Echanges sur le fait d'être parents pendant une pause conviviale : discussions, jeux, partage d'expériences et d'astuces, soutien ... selon les souhaits et besoins des participants. Animé par une bénévoles formée à la communication parents-enfants.

- **PARENTS CHERCHEURS** : au cours de 8 rencontres réparties dans l'année, les parents travaillent les habiletés parentales, échangent sur leur rôle au quotidien, soumettent leurs préoccupations. On retrouve parmi les thèmes abordés les rivalités dans la fratrie, la communication avec les enfants,





l'autorité et les limites ou toute autre question suggérée par le groupe. Ateliers animés par une professionnelle de l'enfance et de l'adolescence.



• **CONFÉRENCES – DÉBATS** : l'objectif des conférences – débats est d'apporter des éléments de réponses aux questions que se posent les parents sur l'éducation de leurs enfants. Elles sont un lieu privilégié pour obtenir des informations précises et pouvoir échanger avec un professionnel sur tout sujet concernant les parents. Ces conférences sont toujours animées par un professionnel du sujet proposé. N'hésitez pas à nous soumettre les sujets que vous aimeriez voir abordés.

Pour les trois actions citées ci-dessous, renseignements :

CAP Générations, Place de la Poste à Chatillon d'Azergues - 04 72 54 48 76

CAP Générations est un centre social et culturel associatif, lieu de ressources pour les habitants, animé par des professionnels et des bénévoles, et qui propose de nombreuses actions de soutien à la parentalité. N'hésitez pas à nous solliciter.

ENFANCE ET PARTAGE

Vous êtes parents ?

Vous avez une séparation conflictuelle ?

Vous souhaitez en parler ?

Notre association étant souvent sollicitée par des situations d'enfants pris au cœur du conflit lié à la séparation des parents, nous avons décidé de mettre en place le numéro Stop Conflit qui est un numéro vert gratuit et anonyme. La séparation conjugale engendre de grands bouleversements pour les parents et rester parents ensemble dans cette période peut s'avérer difficile et douloureux.

Stop Conflit est à votre écoute pour vous aider à maintenir un dialogue entre vous «parents» après la séparation. Il s'agit de poursuivre votre mission parentale ensemble malgré la séparation et ce dans l'intérêt et le respect des besoins de votre enfant.

Préserver son rôle de parent après une séparation est indispensable au bon développement de l'enfant.

A votre écoute **du lundi au vendredi de 10h à 18h au 0800 05 12 34** (appel gratuit et anonyme).

Vous avez besoin d'un accompagnement social



SERVICE DÉPARTEMENTAL DU SERVICE SOCIAL

Vous rencontrez un évènement familial ou personnel difficile ?

Vous souhaitez devenir ou redevenir acteur de votre parcours de vie ? (séparation, situation de violence, difficultés éducatives avec vos enfants, déménagement, évolution professionnelle, insertion sociale, soins...)

Vous êtes sans ressources ? Vous n'avez plus de protection sociale ? Vous rencontrez une perte de revenus qui impacte la gestion du budget ?

Vous soutenez un proche en situation de danger ou de vulnérabilité ?

Le service social du département vous propose soutien et conseil. Il vous aide à traverser une période de crise par des rencontres en entretien individuel, en atelier ou en collectif.

Les travailleurs sociaux vous aident dans vos choix et vos décisions en s'appuyant sur les relais et les ressources existants en local. Ils aident à poser un diagnostic sur la situation présentée. Ils vous orientent vers les structures adaptées à vos besoins et à vos souhaits. Ils vous soutiennent dans vos démarches.

Les travailleurs sociaux vous aident à ouvrir et faire valoir vos droits. Vous retrouvez ainsi autonomie et sécurité. Ils vous aident à repérer les difficultés financières et vous accompagnent pour une meilleure gestion.

L'accompagnement social se définit par un accompagnement global d'une personne, d'une famille, ou d'un groupe pour prévenir ou surmonter des évènements familiaux difficiles, des situations d'exclusion et de danger.

Les professionnels des équipes sociales (assistants médico-sociaux, travailleurs sociaux, animateur d'insertion...), sous la responsabilité du chef de service social et du cadre technique, sont les acteurs sur les territoires de l'insertion sociale et professionnelle.

Les dispositifs sociaux existants (RSA, AAH...) sont des outils d'accompagnement qui permettent de retrouver une sécurité matérielle indispensable à la prise en charge globale des personnes accueillies.

Le professionnel du social veillera en toutes circonstances à prioriser l'écoute active et bienveillante. Il est soumis au secret professionnel. Il intervient et entreprend les démarches avec votre accord.

MAISON DU RHÔNE - www.rhone.fr/mdr

ANSE : 1 avenue du Général Leclerc, Anse - 04 74 09 95 80

LE BOIS D'OINGT : 59 avenue du 8 mai 1945, Val d'Oingt - 04 74 71 60 16

Du lundi au vendredi : 8h30 - 12h15 et 13h30 - 17h00 (16h30 le vendredi)



CAF DU RHÔNE

Département des Interventions Sociales

Public : Familles allocataires de la Caf du Rhône ayant au moins un enfant de moins de 20 ans à charge au sens des prestations.

Accompagnement individuel : les travailleurs sociaux de la Caf accompagnent les familles allocataires avec des enfants à charge confrontées à des événements qui viennent fragiliser leur vie familiale : séparations, décès d'enfants, décès de conjoint, naissance, difficulté à payer le loyer, avec une attention particulière pour les familles mono-parentales.

L'équipe des travailleurs sociaux propose : un accueil, une écoute, une aide à la réorganisation familiale, une information sur les droits et démarches et réoriente vers les services adaptés.

Projets collectifs : les travailleurs sociaux travaillent aussi en partenariat sur des actions de développement dans le champ de la parentalité, l'insertion, le logement, réseaux parentalité, réseau deuil périnatal, stage femme mère le choix de l'emploi, réseau logement, collectif sorties familiales, séances information "Être parents après la séparation", rendez-vous des parents...

CAF DU RHÔNE Site de Villefranche sur Saône, 236 rue Boiron 69400 VILLEFRANCHE

Secrétariat social pour la prise de rendez-vous des familles allocataires : **04 72 68 38 13**

Les lundi, mardi et jeudi de 9h à 12h30

Accueil sur Rdv tous les jours de 9h à 16h dans les locaux du site de Villefranche



MSA AIN-RHÔNE

La MSA s'occupe de la protection sociale des agriculteurs et des personnes travaillant dans le monde agricole ainsi que leur famille. La MSA est un guichet unique qui gère toutes les prestations familiales, santé, retraite....

Les travailleurs sociaux de la MSA Ain-Rhône proposent des accompagnements individuels et collectifs.

Les champs d'intervention en action sanitaire et sociale sont :

- Soutenir et accompagner les familles au quotidien,
- Soutenir les actifs dans leurs évolutions professionnelles,
- Accompagner l'avancée en âge,
- Anticiper les changements et accompagner les évènements de la vie qui fragilisent (dont les séparations),
- Prendre en compte les difficultés de santé.

MSA Ain-Rhône, 35-37 rue du plat 69232 LYON Cedex 02

Accueil téléphonique : 04 74 45 99 00 - Service social : 04 74 45 99 90

www.msa01-69.fr

social@ain-rhone.msa.fr

SERVICE FAMILLE/FÉDÉRATION ADMR DU RHÔNE

Toute famille confrontée à un événement de la vie, comme la grossesse, la naissance, la maladie d'un enfant, d'un parent, le décès d'un membre de la famille, est susceptible de pouvoir bénéficier d'un soutien à son domicile.

Cet accompagnement, qui a une durée limitée, est réalisée par des professionnels formés. Ces professionnels, AVS (auxiliaires à la vie sociale), ou TISF (techniciens de l'intervention sociale et familiale) sont chargés de soutenir les familles dans les actes de la vie quotidienne (l'entretien du logement, du linge, la préparation des repas) ou dans l'accompagnement à la prise en charge des enfants.

La CAF et la MSA participent financièrement à la mise en œuvre de ces interventions, selon les ressources des familles.

L'ADMR a une convention avec la CAF et la MSA pour pouvoir déclencher ces prises en charge.

Pour être aidé par l'ADMR, un N° d'appel :
04 74 72 60 55, du lundi au vendredi
de 8h30 à 12h30 et de 13h30 à 17h30





Vous êtes victime de violence ou votre enfant est victime de harcèlement et/ou violence

TANDEM

Point d'accès au droit : lieu d'écoute et d'informations, Tandem conseille les personnes sur leur droit, la connaissance des lois et des procédures. Cet accueil permet d'aider les personnes à trouver une réponse adaptée à leurs difficultés et permet de les orienter vers l'accompagnement le plus adapté

Intervention Sociale en Commissariat de Villefranche S/Saône : proposer un accompagnement aux personnes lors de leurs passages en commissariat et gendarmerie

Aide aux victimes d'infractions pénales : accueil et accompagnement socio-judiciaire des personnes victimes d'infractions pénales à tous les stades de la procédure / soutien psychologique pour les victimes les plus traumatisées...

Accompagnement des femmes victimes de violences : accompagnement, suivi juridique, social et psychologique pour les femmes victimes de violence.

427, rue Dechavanne, 69400 Villefranche - Lundi 13h-17h / Mardi, jeudi, vendredi : 9h-13h et 13h45-17h - Pour prendre RV : Tel : 04 81 04 11 90 / accueil.tandem@gmail.com

ENFANCE ET PARTAGE

Vous souhaitez parler d'une situation de maltraitance sur un enfant ?

Le Numéro Vert d'Enfance et Partage est un numéro national, anonyme et gratuit.

Trois aides différentes peuvent vous être proposées en fonction de vos besoins et de votre situation :



- Un suivi psychologique
- Un rendez-vous téléphonique avec notre juriste spécialisée en victimologie
- Une ouverture de dossier pour un accompagnement juridique sur le long terme.

Téléphone : 0800 05 1234

231 Rue Bointon
69400 Villefranche sur Saône

Vous vivez un deuil au sein de votre foyer (bébé, enfant, conjoint)



CAF DU RHONE

Département des Interventions Sociales (cf page 24)

Vous vivez le deuil d'un enfant ou d'un conjoint, les travailleurs sociaux de la Caf du Rhône peuvent vous accompagner dans ce moment difficile.

Vous pourrez trouver une écoute personnalisée, une information sur vos droits Caf et autres, un accompagnement dans vos démarches administratives et votre réorganisation familiale.

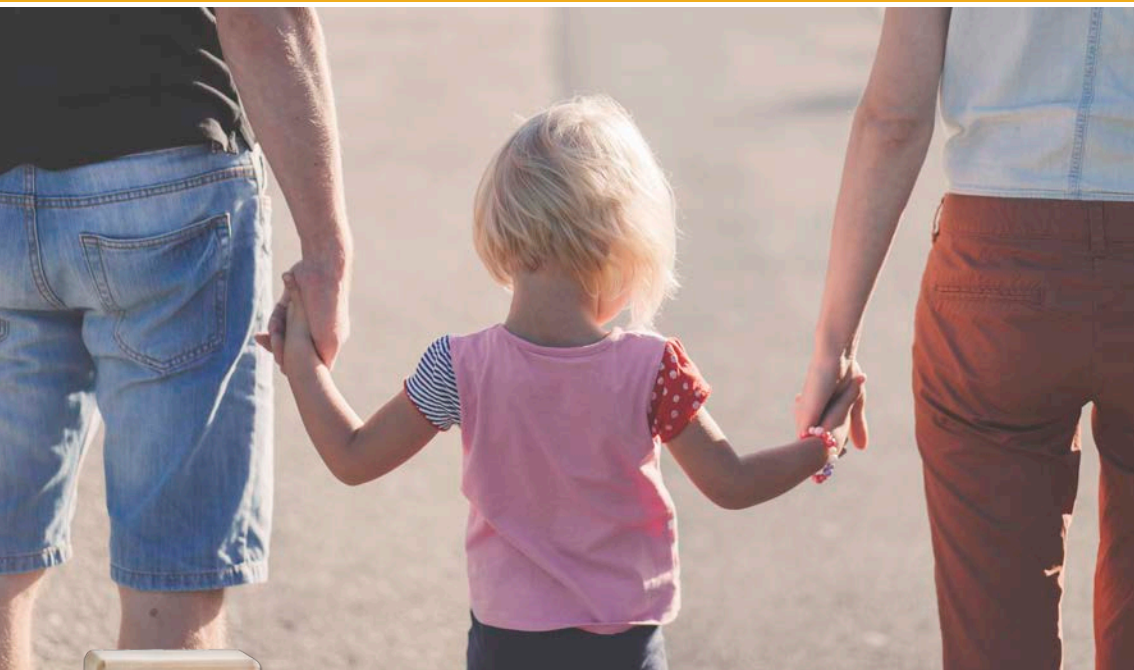
CAF DU RHÔNE Site de Villefranche sur Saône, 236 rue Boiron 69400 VILLEFRANCHE

Secrétariat social pour la prise de rendez-vous des familles allocataires : **04 72 68 38 13**

Les lundi, mardi et jeudi de 9h à 12h30

Accueil sur Rdv tous les jours de 9h à 16h dans les locaux du site de Villefranche





Le Conseil Local de la Parentalité des Pierres Dorées est une initiative de la Communauté de Communes Beaujolais Pierres Dorées (CCBPD), de la CAF du Rhône et du Conseil Départemental du Rhône.

Les membres qui le composent représentent les structures suivantes :

- Communauté de Communes Beaujolais Pierres Dorées
- Conseil Départemental du Rhône
- Caisse d'Allocations Familiales du Rhône
- MSA Ain-Rhône
- Centre Social Cap Générations
- Le Service famille de la Fédération ADMR du Rhône
- La Maison des Adolescents de Villefranche sur Saône
- Le Centre médico-psychologique (CMP) de Villefranche sur Saône
- L'UDAF du Rhône

Et les Associations :

- AVRAMSP (association de Villefranche et sa région pour action médico-sociale précoce)
- Les P'tites Pommes (à Pommiers)

Avec le soutien de



L'essentiel & plus encore

